

TCL

LINKHUB

使用者手冊



HH42CV1

目錄

請先閱讀本文	3
第一章： 認識您的 CPE.....	4
1.1 系統要求	4
1.2 概述.....	4
第二章： 開始使用您的 CPE	6
2.1 插入一張 Micro SIM 卡.....	6
2.2 存取 CPE 網路.....	7
2.3 安裝外置天線（可選）	8
2.4 使用電話功能	8
第三章： 存取網頁使用者介面.....	9
3.1 登入到網頁使用者介面	9
3.2 探索網頁使用者介面的功能.....	9
第四章： 配置您的 CPE.....	10
4.1 狀態	10
4.2 首頁.....	10
4.3 服務.....	10
4.4 設定.....	12
4.5 系統.....	16
重要的安全資訊.....	17
重要的安全說明	17
醫療裝置干擾	17
電源變壓器	17
操作溫度.....	17
合規資訊.....	18
電磁場 (EMF).....	18
符合性聲明	18
棄置和回收資訊.....	18
疑難排解.....	19

請先閱讀本文

- 在使用本文件及其所支援的裝置之前，請確保您閱讀並理解 第 17 頁上的「重要的安全資訊」的內容。
- 本文件中的插圖可能與您的裝置不同。
- 本文件中的說明可能因您的裝置型號和軟體版本而有所不同。
- 一些應用程式和功能並非在所有國家或地區都可以使用。應用程式和功能的可用性可能會發生變化。
- 文件內容如有變化，恕不另行通知。我們對您的裝置文件不斷進行改進，包括本使用者手冊。
- TCL 通訊有限公司不承擔任何由於使用或應用本文所述產品而可能發生的責任。在編寫本文件時，我們已盡力確保內容的準確性，但本文件中的各項陳述、資訊和建議並不構成任何形式的保證，無論是明示還是暗示。

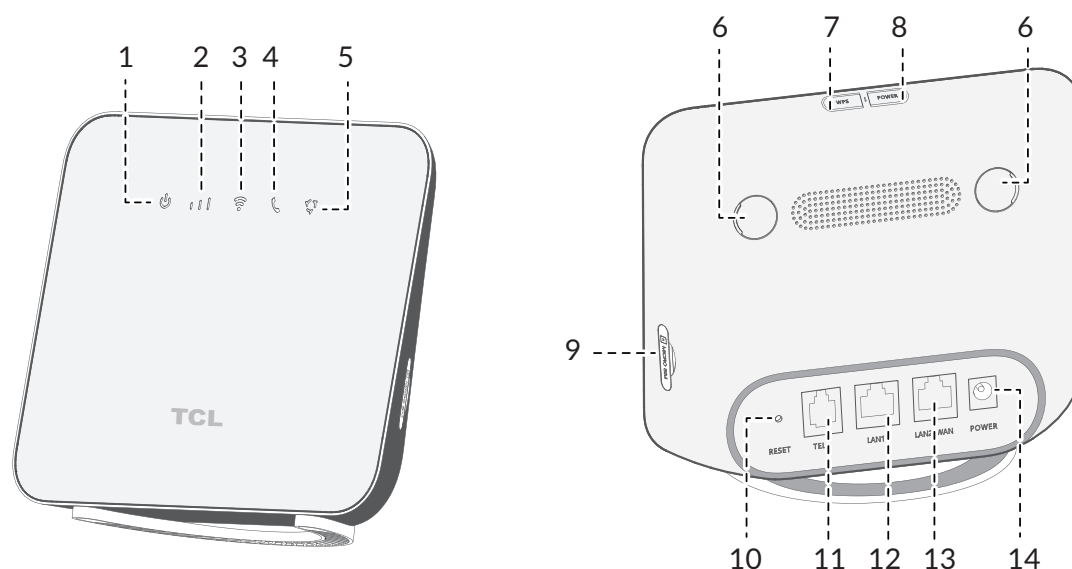
第一章：認識您的 CPE

該 Cat4 LTE CPE 為多台電腦和行動裝置提供有線和無線存取。憑藉各種特性和功能，該 CPE 是您家庭或企業網路的一個良好樞紐。

1.1 系統要求

您的 CPE 與支援 2.4 GHz (802.11 b/g/n) 的 Wi-Fi 裝置相容。您的 CPE 還可以與各該瀏覽器一起使用，例如 Firefox、Safari、Internet Explorer、Opera 和 Google Chrome。

1.2 概述



1. 電源指示燈	<ul style="list-style-type: none">• 開：裝置處於開啟狀態。• 關：裝置處於關閉狀態。
2. 訊號指示燈	<ul style="list-style-type: none">• 藍色的訊號條越多，訊號就越強。• 關：沒有訊號。
3. Wi-Fi/WPS 指示燈	<ul style="list-style-type: none">• 藍燈閃爍：WPS 連線可用。• 藍燈恆亮：Wi-Fi 已啟用。• 關：Wi-Fi 已停用。
4. 電話指示燈	<ul style="list-style-type: none">• 藍燈閃爍：電話正在響起。• 藍燈恆亮：電話忙碌中。• 關：電話未在使用中。
5. 網路指示燈	<ul style="list-style-type: none">• 藍燈閃爍：裝置已註冊到網路上。• 藍燈恆亮：裝置已連接到網路。• 紅燈恆亮：Micro SIM 卡無法使用或裝置未註冊到網路上。

6. 外置天線埠	安裝一個外置天線，以改善訊號接收。
7.WPS 按鈕	按下該按鈕 3 秒鐘，啟用 WPS 功能。如果 2 分鐘內沒有建立 WPS 連接，WPS 功能將自動失效。
8. 電源按鈕	<ul style="list-style-type: none"> • 按住 3 秒，關閉裝置電源。 • 按住 1 秒，開啟裝置電源。
9.Micro SIM 卡插槽	將 Micro SIM 卡插入槽內。
10. 重設按鈕	用迴紋針按住按鈕 3 秒鐘，重設裝置。
11. 電話埠	連接一台電話，以撥打或接聽電話。
12. 局部網域連接埠	用於連接有線裝置，如電腦或交換機。
13.LAN/WAN 埠	用於連接網際網路源或有線裝置，如電腦或交換機。
14. 電源連接器	用於連接電源變壓器。



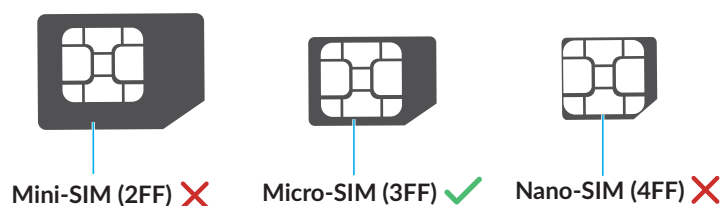
當 CPE 下載和安裝軟體更新時，您會看到指示燈按順序閃亮和關閉。在此過程中，請勿關閉 CPE 電源，因為這可能會導致裝置故障。

第二章：開始使用您的 CPE

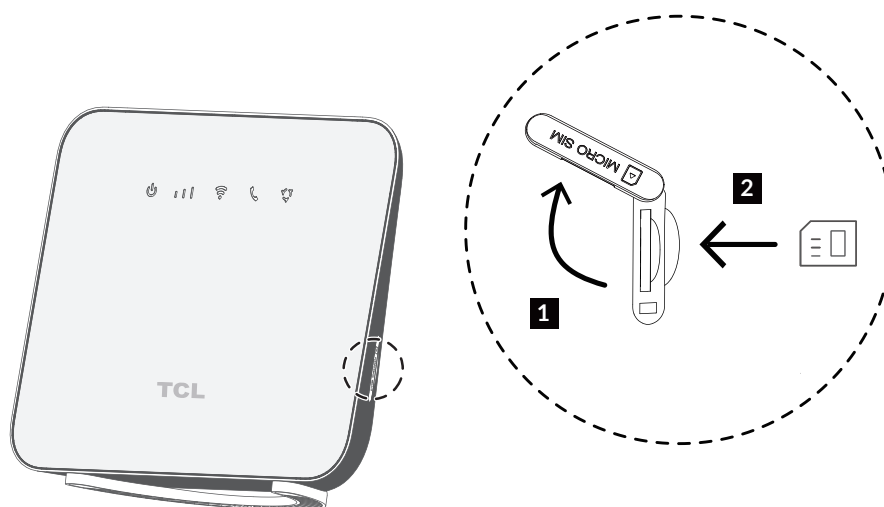
本章介紹了關於如何設定您的 CPE 和進行連接的基本說明。相關說明可能因您的 CPE 型號而有所不同。

2.1 插入一張 Micro SIM 卡

前提：為您的 CPE 選擇尺寸適當的 SIM 卡。



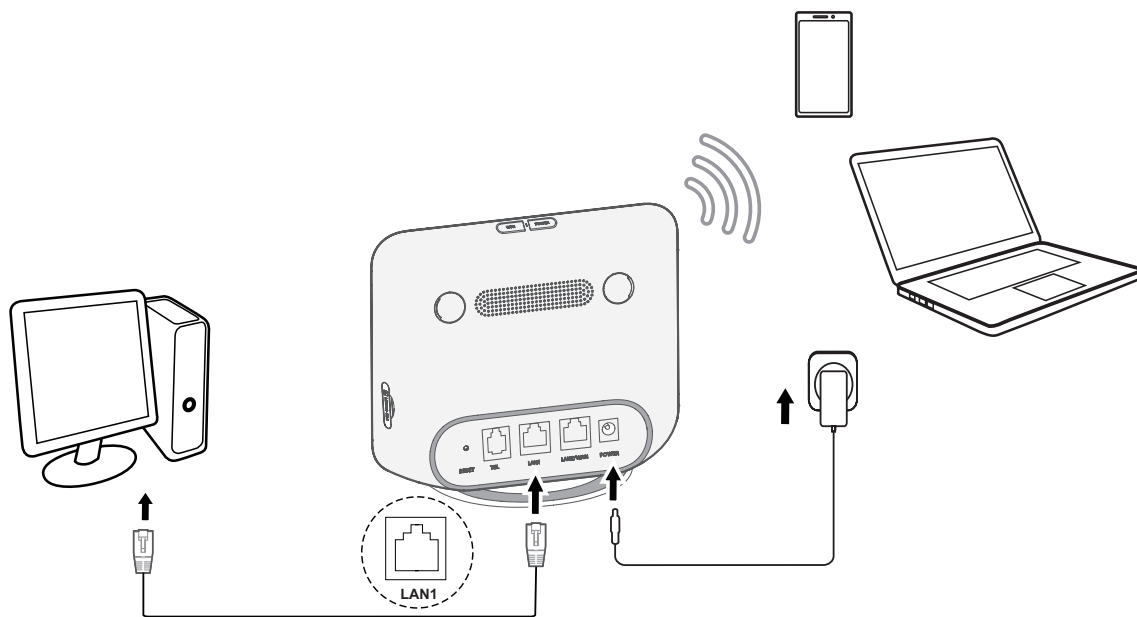
找到 Micro SIM 卡插槽，並插入一張 Micro SIM 卡，如下圖所示。插入卡後，關閉 Micro SIM 卡槽蓋。



- 注意 SIM 卡的方向。如果 SIM 卡的插入方向不正確，可能會被卡住。
- 當您的 CPE 正在使用時，請勿移除 SIM 卡。否則，可能會造成 CPE 故障或 SIM 卡的資料遺失。

2.2 存取 CPE 網路

您可以透過有線或無線方式，將您的裝置連接到 CPE 網路，如下圖所示。



存取有線網路

若要建立有線網路連接，請使用乙太網路電纜將有線裝置連接到您 CPE 的局部網域埠。

存取無線網路

若要建立無線網路連接，請在您的無線裝置上選擇 CPE 的 Wi-Fi 名稱（或 SSID），並輸入 Wi-Fi 密碼。

注意：Wi-Fi 名稱和 Wi-Fi 密碼可以在您的 CPE 底部標籤上找到。

若您的無線裝置支援 WPS，您也可以透過 WPS 連接存取 CPE 的 Wi-Fi 網路。您可以選擇下列選項之一來進行 WPS 連接。

選項 1：WPS 按鈕

- 1) 按住您 CPE 上的 WPS 按鈕 3 秒鐘。WPS 功能將被啟用 2 分鐘。
- 2) 啟用您無線裝置的 WPS 功能來進行 WPS 連接。

選項 2：WPS PIN 碼

- 1) 登入到您 CPE 的 Web 使用者介面 (Ui)，並前往設定設定 > Wi-Fi > WPS > WPS PIN。
(關於如何登入網頁使用者介面，請參閱第 9 頁上的「第三章：存取網頁使用者介面」。)
- 2) 設定一個 WPS PIN 碼，然後點擊套用。
- 3) 啟用您無線裝置的 WPS 功能，並在 2 分鐘內輸入 WPS PIN 碼以進行 WPS 連接。

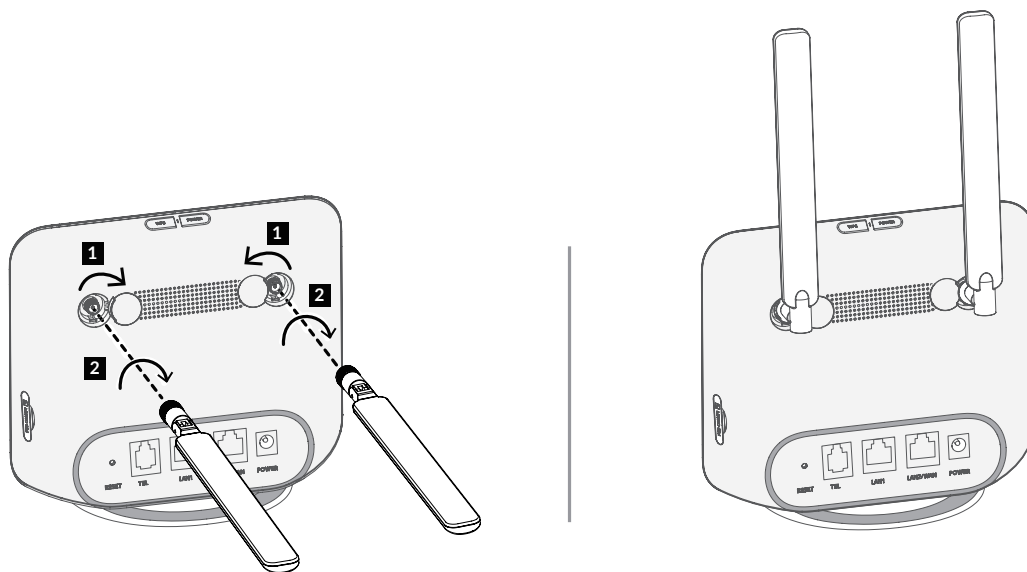
選項 3：PBC

- 1) 登入到您 CPE 的網頁使用者介面，並前往設定 > Wi-Fi > WPS > PBC。(關於如何登入網頁使用者介面，請參閱第 9 頁上的「第三章：存取網頁使用者介面」。)
- 2) 點擊套用。WPS 功能將被啟用 2 分鐘。
- 3) 啟用您無線裝置的 WPS 功能來進行 WPS 連接。

2.3 安裝外置天線 (可選)

在訊號較弱的地區，您可以安裝外置天線以加強訊號接收。按照下方圖示，將外置天線安裝到您的 CPE 上。

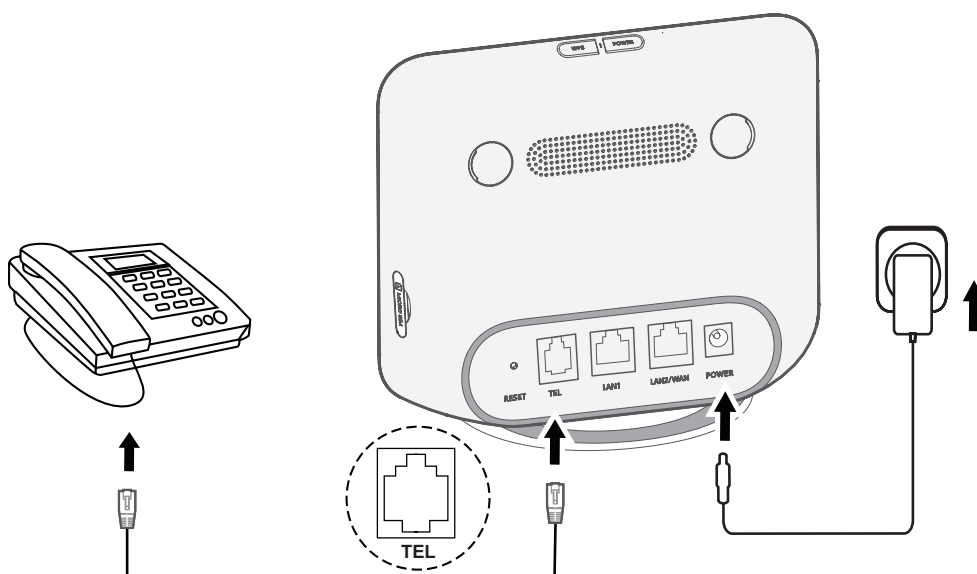
重要資訊：在安裝外置天線之前，請確保您的 CPE 已關閉電源，並與電源斷開連接。



請務必使用與您 CPE 相容的天線。在購買外置天線之前，請聯絡您的 CPE 供應商。

2.4 使用電話功能

您的 CPE 支援電話功能。使用電話線將電話連接到您的 CPE，如下圖所示。



第三章：存取網頁使用者介面

本章介紹了如何存取您 CPE 的網頁使用者介面，並讓您瞭解網頁使用者介面的情況。

3.1 登入到網頁使用者介面

若要登入網頁使用者介面，請遵循以下步驟：

1. 在以有線或無線的方式連接到 CPE 網路的裝置並開啟一個網頁瀏覽器。
2. 登入 <http://192.168.1.1>，並按照螢幕上的指示完成登入過程。

注意：關於預設的登入資訊，請參考您 CPE 的底部標籤。

3.2 探索網頁使用者介面的功能

網頁使用者介面主要由以下部分組成：狀態、首頁、服務、設定，和系統。您可以點擊各個部分來顯示關於您 CPE 的更多資訊。

此外，常用的狀態圖示也顯示在網頁使用者介面上。狀態圖示可為您提供關於您 CPE 的資訊。

狀態圖示	其含義
3G 或 4G	您的 CPE 連接到的網路。
	訊號條的數字代表訊號強度。其所顯示的訊號條越多，訊號就越強。
	CPE 連接到 SIM 卡網路。
	CPE 連接到 WAN 網路。
	CPE 斷開與 WAN 網路的連接。
	新訊息或未讀訊息。
	簡訊收件匣已滿。
	Wi-Fi 已啟用。
	Wi-Fi 已停用。

第四章：配置您的 CPE

在本章之中，我們將向您展示如何使用網頁使用者介面來充分利用您的 CPE。在網頁使用者介面中，您可以自訂各項設定，如 Wi-Fi 名稱、Wi-Fi 密碼等。

4.1 狀態

本節允許您查閱您的裝置資訊，如 Wi-Fi 名稱、上傳速度、下載速度、軟體版本、設定檔名稱和每月計畫。

4.2 首頁

本節允許您快速存取常用的設定。其主要包含以下標籤頁：狀態、統計資訊、裝置存取，和設定精靈。

狀態

您可以快速檢查您的裝置資訊，如行動數據、局部網域、廣域網路和 Wi-Fi。在此標籤頁中，您可以連接或斷開 CPE 與網際網路的連接，並改變 CPE 網路的 SSID。

統計資訊

您可以存取近似的行動數據，並在此標籤頁中重設網際網路統計資料。

裝置存取

此標籤頁允許您管理連接裝置的網際網路存取，並封鎖或解除封鎖裝置。

設定精靈

在此標籤頁中，您可以配置基本的連接設定、啟用或停用資料漫遊、啟用或停用 2.4Ghz、變更 SSID 和 Wi-Fi 密碼，等等。

4.3 服務

導覽到服務，點擊標籤頁，以顯示您想要的資訊，或根據需要變更簡訊設定。

簡訊

關於此標籤下各個資料夾的描述，請參考下表。

收件匣	收到的訊息會儲存在此資料夾中。
-----	-----------------

寄件匣	發出的訊息會儲存在此資料夾中。
草稿箱	未發送的訊息會儲存在此資料夾中。
新訊息	在此資料夾中寫一條新訊息。
簡訊設定	在此資料夾中配置簡訊設定。

有關 SMS 簡訊的常用操作，請參考下表。

閱讀訊息	點擊您想閱讀的訊息。
發送訊息	<ol style="list-style-type: none"> 1. 點擊 SMS 簡訊 > 新訊息。 2. 輸入收件人的號碼和訊息內容。 3. 按一下 傳送。 <p>注意：點擊「儲存」將訊息儲存在草稿箱中。一條訊息不能同時傳送給多位收件人。</p>
轉發訊息	<ol style="list-style-type: none"> 1. 點擊您想轉發的訊息。 2. 按一下 轉寄。 3. 輸入收件人的號碼，然後點擊發送。
回覆一條訊息	<ol style="list-style-type: none"> 1. 點擊您想回覆的訊息。 2. 按一下 回覆。 3. 輸入訊息內容，然後點擊發送。
刪除一條訊息	<ol style="list-style-type: none"> 1. 在收件匣、寄件匣或草稿箱中找到您想刪除的訊息。 2. 勾選您想刪除的訊息旁邊的核取方塊。 3. 點擊刪除。
刪除所有訊息	<ol style="list-style-type: none"> 1. 點擊核取方塊欄的頂部，選擇所有訊息。 2. 點擊刪除。
啟用簡訊發送報告	點擊簡訊設定，然後啟用簡訊報告。
停用簡訊發送報告	點擊簡訊設定，然後停用簡訊報告。

通話日誌

您可以在此標籤頁中查閱您的通話記錄。裝置連線後，您可以查閱所有通話日誌，包括撥入來電、撥出電話、未接通話和來電轉接等。

來電轉接

預設情況下停用此功能。在做完所需的修改後，點擊套用。

4.4 設定

本節允許您確定網路連接的優先順序、配置連接模式、管理廣域網路、局部網域和 Wi-Fi 設定，等等。

連線優先性

在此標籤頁中，您可以優先選擇您想優先連接的網路。根據您的喜好確定網路連接的優先順序後，CPE 在偵測可用的連接時將遵循特定的優先順序。

行動數據代表 SIM 卡資料，而 WAN 代表乙太網路資料。

行動數據

網路連線

在此選項中，您可以配置連接模式、資料漫遊和 IP 模式。

設定檔管理

在此選項中，您可以設定一個新的 APN 設定檔，並編輯或刪除現有設定檔。

新增新設定檔	<ol style="list-style-type: none">1. 點擊新建。2. 為您的網路營運商輸入正確的參數（如設定檔名稱、撥號，和 APN）。3. 點擊儲存。
編輯設定檔	<ol style="list-style-type: none">1. 從設定檔管理列表中選擇設定檔。2. 點擊編輯來設定參數。3. 點擊儲存。
刪除設定檔	<ol style="list-style-type: none">1. 從設定檔管理列表中選擇設定檔。2. 點擊刪除。 <p>注意：無法刪除預設設定檔。</p>
設為預設	<ol style="list-style-type: none">1. 從設定檔管理列表中選擇設定檔。2. 點擊設為預設。

網路設定

您可以將網路搜尋模式設定為自動或手動，並將網路模式變更為自動、僅限 3G 或僅限 4G。請確保您在做完所需的變更後點擊套用。

WAN

組態 WAN

設定廣域網路連接模式，並在此選項下修改相關參數。您可以把連接模式設定為 DHCP、PPPoE 或靜態 IP。

DHCP	動態主機組態協議 (DHCP) 是一種用戶端或伺服器協議，可自動為您提供網際網路協議 (IP) 主機，將自動分配 IP 位址和相關的組態設定(例如，子網路遮罩和預設閘道器)。
PPPoE	乙太網路點對點通訊協定 (PPPoE) 是一種網路通訊協定，主要用於 DSL 服務。個人使用者可透過乙太網路連接到數據機上。 請輸入網路服務提供商提供的使用者名稱和密碼，然後按一下套用。
靜態 IP	使用固定的 IP 位址、子網路遮罩、閘道器 IP 位址和主 DNS 伺服器存取網際網路。相關資訊應由您的網路服務提供商提供。

MAC 複製

當 MAC 複製功能被啟用時，多個用戶端裝置可以連接到 CPE 並存取網際網路。

您目前的 MAC 位址會顯示在此選項中。按一下重設以設定新的 MAC 位址。按一下複製以複製您的主機 MAC 位址。

局部網域

預設閘道位址是 192.168.1.1，預設子網路遮罩是 255.255.255.0。

啟用 DHCP 伺服器功能後，IP 位址將被自動分配給網路中的用戶端裝置。若 DHCP 伺服器功能遭到停用，CPE 將不會給連網的用戶端裝置分配 IP 位址。必須在各個用戶端裝置上輸入 IP 位址。

Wi-Fi

基本

在此選項中配置 Wi-Fi 基本設定。

SSID	SSID 是 Wi-Fi 網路的名稱，長度為 1 至 32 個字元。
SSID 廣播	該功能預設為啟用。 當此功能被停用時，其他使用者將無法偵測到 SSID 或 Wi-Fi 名稱。其需手動輸入 SSID 來連接到您的 CPE 網路。
安全性	可用的安全模式包括停用、WEP、WPA、WPA2 和 WPA/WPA2。
加密模式	可用的選項包括 TKIP、AES 和 自動。
密碼	在此項目中檢查 Wi-Fi 密碼。

進階

在此選項中配置進階 Wi-Fi 設定。

國家 / 地區	在此項目中選擇國家或地區。
頻道	不同地區使用不同的頻道。FCC (美國) / IC (加拿大) 的頻道為 1-11，ETSI (歐洲) 的頻道為 1-13，MCC (日本) 的頻道為 1-13。

802.11 模式	該模式預設為 802.11b/g/n。
AP 隔離	AP 隔離功能使您能夠為連接到 CPE 網路的各個無線用戶端建立一個單獨的虛擬網路。啟用該功能後，網路中的所有無線裝置將無法相互通訊。
頻寬	從下拉式功能表中選擇可用的選項。

WPS

Wi-Fi 保護設定 (WPS) 是一個無線網路安全標準，可讓您的 CPE 和無線裝置之間的連接更快、更容易。

若您的無線裝置支援 WPS，您可以透過 WPS 連接存取 CPE 的 Wi-Fi 網路。在此選項中，有兩種 WPS 模式可供使用。

WPS PIN	<ol style="list-style-type: none"> 1. 設定一個 WPS PIN 碼，然後點擊套用。 2. 啟用您無線裝置的 WPS 功能，並在 2 分鐘內輸入 WPS PIN 碼以進行 WPS 連接。
PBC	<ol style="list-style-type: none"> 1. 點擊套用。WPS 功能將被啟用 2 分鐘。 2. 啟用您無線裝置的 WPS 功能來進行 WPS 連接。

安全性

密碼管理

啟用 SIM 卡密碼	<ol style="list-style-type: none"> 1. 當 SIM PIN 功能被停用時，點擊 。 2. 設定一個 4 到 8 位數的 SIM PIN 碼。 3. 點擊套用。
停用 SIM 卡密碼	<ol style="list-style-type: none"> 1. 當 SIM PIN 功能被啟用時，點擊 。 2. 輸入目前的 SIM PIN 碼。 3. 點擊套用。
變更 SIM PIN	<ol style="list-style-type: none"> 1. 當 SIM PIN 功能被啟用時，點擊變更 SIM PIN。 2. 輸入原來的 SIM PIN 碼，並確認新的 SIM PIN 碼。 3. 點擊套用。 <p>注意：如果您輸入錯誤的 SIM 卡 PIN 碼達 3 次，您就需要一個 PUK 碼。您可以用您的 SIM 卡撥打 150 的客服電話來獲取 PUK 碼。</p>

WAN ping

為提高網路安全性，停用此功能時，裝置將不會回應 ping 指令。

區域網路 IP 過濾器

預設情況下，任何連接到您 CPE 網路的裝置都被允許存取網際網路。您可以透過將裝置添加

到黑名單或白名單來指定哪些裝置可以或不可以存取網際網路。

停用	所有連網的裝置都可以存取網際網路。
白名單	只有 IP 位址在此清單中的裝置可以存取網際網路。
黑名單	IP 位址在此清單中的裝置無法存取網際網路。

MAC 過濾器

預設情況下，任何連接到您 CPE 網路的裝置都被允許存取網際網路。您可以透過將裝置添加到黑名單或白名單來指定哪些裝置可以或不可以存取網際網路。

停用	所有連網的裝置都可以存取網際網路。
白名單	只有 MAC 位址在此清單中的裝置可存取網際網路。
黑名單	MAC 位址在此清單中的裝置無法存取網際網路。

網址過濾器

在此功能中，您可以為 CPE 網路上的裝置設定網際網路存取時間表，並定義裝置可以和不可以存取的網站。

DDNS

當您的 CPE 的某些功能被啟用時，您需要 WAN IP 位址。如果您的 CPE 的 WAN IP 位址發生變化，相關功能可能無法正常運作。

動態功能變數名稱伺服器 (DDNS) 功能允許您將動態廣域網路 IP 位址 (公共 IP 位址) 映射到靜態功能變數名稱，幫助網際網路使用者 (WAN 端) 透過靜態功能變數名稱存取 CPE 網路。

DMZ

如果外部使用者無法存取局部網域內的某些網路服務，您可以啟用 DMZ 功能，並設定一個新的主機 IP 位址。

UPnP

通用隨插即用 (UPnP) 是一套網路通訊協定，可讓連網裝置相互探索，並為資料共享、通訊和娛樂建立功能性網路服務。預設情況下停用此功能。

連接埠轉發

此功能使外部使用者能夠在局部網域內存取 FTP 和其他服務。

伺服器品質

服務品質 (QoS) 是一項進階功能，可優先處理應用程式、線上遊戲、乙太網路 LAN 連接埠或指定 MAC 位址的網際網路流量，將繁忙的頻寬的影響降至最低。

若要存取該功能，請導覽到 QoS 並啟用該功能，然後設定上傳和下載速度限制，並點擊套用。

4.5 系統

在本節中，您可以快速查閱裝置資訊、重啟或重設裝置、修改登入密碼，等等。

裝置資訊

您可以在此標籤頁中查閱裝置資訊，包括 IMEI、軟體版本和 MAC 位址。

重新啟動和重新設定

此功能使您能夠重新啟動 CPE 或將 CPE 恢復到出廠設定。

若 CPE 無法正常運作，您可以嘗試重新啟動 CPE 來解決問題。

若您因不明原因而無法存取網際網路，或忘記了登入密碼，您可以將 CPE 恢復到出廠設定。若要重新設定 CPE，您也可以按下 CPE 上的重新開機按鈕 3 秒鐘。

更新

線上更新

點擊檢查更新，CPE 將偵測軟體版本。如有新的版本，您可以點擊下載和更新來升級軟體。



在升級過程中，請勿關閉裝置電源。否則，裝置可能受損。

裝置管理

登入密碼

請輸入您目前的密碼，並設定一個新的密碼。新的密碼長度必須介於 4 到 16 個字元。

系統設定

在此選項中，您可以設定系統語言和時區。

NTP 伺服器

網路時間協定 (NTP) 是用於透過分封交換資料網路的電腦系統進行時鐘同步的網路協議。您可以指定一個 NTP 伺服器，您的裝置將與之同步時間。

備份與還原

該功能可讓您備份目前的裝置配置，或透過匯入備份設定檔將裝置恢復到先前的配置。

TR069

此為 CPE 和自動配置伺服器 (ACS) 之間的通訊協定，可在一個共同框架內提供安全的自動配置以及其他 CPE 管理功能。

重要的安全資訊

在使用您的產品之前，請閱讀所有的安全資訊。使用者如不遵守各該規定，可能會遭受傷害，或使其產品或其他財產遭受損害。

重要的安全說明

- 請遵守禁止或限制使用無線裝置的標誌和公告。
- 請務必小心處理您的裝置。其內部含有敏感的電子元件。裝置掉落、燒傷、刺穿或壓碎，或者接觸到液體，可能使裝置受損。
- 請勿自行拆卸或試圖修理您的裝置。拆卸裝置可能會損壞裝置，或使您承受傷害。
- 本裝置及其附件可能會使兒童窒息。請勿讓兒童在沒有監護人的情況下使用本裝置及其附件。

醫療裝置干擾

您的路由器含有可能干擾醫療裝置的元件，如心臟起搏器、除顫器或其他醫療裝置。請在您的醫療裝置和路由器之間保持一段安全的隔離距離。請諮詢您的醫生和醫療裝置製造商，瞭解您醫療裝置的具體資訊。

電源變壓器

請務必使用附隨的電源變壓器或符合國際和地區安全標準的變壓器。使用其他變壓器可能會導致裝置損壞或使您承受受傷或死亡的風險。當電源變壓器插入電源插座時，請務必將其放在通風良好處。請勿使用已經受損的電源變壓器。

操作溫度

您的裝置經由特殊設計，適合在 0° C 和 45° C (32° F 和 113° F) 之間的環境溫度下運作，並應存放在溫度介於 -10° C 和 70° C (14° F 和 158° F) 的環境。若您在此溫度範圍之外操作或存放裝置，您的裝置可能會出現故障。避免將裝置暴露在急劇變化的溫度或濕度之中。

合規資訊

本節針對您的產品介紹相關的監管、認證和合規資訊。

電磁場 (EMF)

本產品符合有關電磁場曝露的一切適用標準和法規。

符合性聲明

特此聲明，TCL Communication Ltd. 聲明本產品符合指令 2014/53/EU 的基本要求和相關條款。您可以在 <https://www.tcl.com/global/en/service-support-mobile/eu-doc.html> 找到符合性聲明。

棄置和回收資訊

在 TCL，我們致力於改善我們的營運和產品，並儘量減少對環境的影響。



您的產品採用高品質材料和組件設計和製造，可以回收再利用。請遵守有關棄置包裝材料、耗盡電池和舊設備的當地法規。如需回收資訊，請造訪 www.tcl.com。



您的裝置和 / 或其附件均載有此標誌。其表明，本裝置不應該與家庭垃圾一併棄置。當本裝置達使用期限時，請將其送到當地政府指定的收集點。有關裝置回收的更多詳情，請聯絡當地政府、家庭廢物處理中心或零售店。

在棄置本裝置時，單獨收集和回收您的裝置和 / 或其附件將有助於保護自然資源，並確保本裝置可以保護人類健康和環境的方式進行回收。

疑難排解

若您在使用產品時遇到問題，請根據故障排除資訊來確定問題並找到可能的解決方案。

一般問題

問題	解決方案
我忘記了 Wi-Fi 密碼。	<ul style="list-style-type: none">• 登入網頁使用者介面，然後前往設定 > Wi-Fi > 基本。• 點擊顯示密碼，以獲得目前的 Wi-Fi 密碼。• 或將裝置重設為出廠設定。
如何變更 Wi-Fi 名稱和密碼。	<ol style="list-style-type: none">1. 登入到網頁使用者介面。2. 前往設定 > Wi-Fi > 基本。
網路指示燈為紅燈恆亮。	<p>當 Micro SIM 卡或網路服務無法使用時，或者裝置沒有註冊到網路上，網路指示燈為紅燈恆亮。</p> <ul style="list-style-type: none">• 若您使用的是 Micro SIM 卡，請確保 Micro SIM 卡已有效並正確插入，或將 CPE 放置在訊號較好的地方（例如靠近窗戶），然後再試一次。• 如果您使用的是乙太網路連接，請檢查網路是否正常運作。
我在我的無線裝置上找不到 CPE 的 Wi-Fi 名稱。	<ul style="list-style-type: none">• 確保您的 CPE 的 Wi-Fi 指示燈為藍燈恆亮。• 重新整理您無線裝置上的可用網路清單。
如何為我的 Micro SIM 卡設定一個新的 PIN 碼？	<ol style="list-style-type: none">1. 登入到網頁使用者介面。2. 前往設定 > 安全性 > PIN 管理。3. 啟用 PIN 操作，並輸入一個新的 PIN 碼。4. 點擊套用。
哪裡可以找到裝置的型號和韌體版本？	<ol style="list-style-type: none">1. 登入到網頁使用者介面。2. 前往系統 > 裝置資訊。

網路使用者介面問題

問題	解決方案
我怎樣才能存取網路使用者介面？	<ol style="list-style-type: none">1. 開啟網路瀏覽器，並登入 http://192.168.1.1。2. 按要求輸入登入資訊。在 CPE 的底部標籤上找到預設的登入資訊。

我無法登入到網路使用者介面。	<ul style="list-style-type: none"> 請確認您已在網路瀏覽器中正確輸入 <u>192.168.1.1</u>。 確保 CPE 已接通電源。 檢查裝置是否正確連接到 CPE 網路。
如何變更登入密碼？	<ol style="list-style-type: none"> 登入到網頁使用者介面。 前往系統 > 裝置管理 > 登入密碼。
網頁介面上顯示「無 SIM 卡」或「SIM 卡無效」。	<ul style="list-style-type: none"> 確保您的 CPE 裡有一張 Micro SIM 卡。 重新安裝 Micro SIM 卡，並再次登入到網頁介面。 注意：在移除 SIM 卡之前，請關閉您的裝置電源。

連線問題

問題	解決方案
我無法存取網際網路。	<ul style="list-style-type: none"> 確保 SIM 卡是一張 4G 或 3G 的 Micro SIM 卡。 如未偵測到 Micro SIM 卡，請關閉 CPE 電源，重新插入 Micro SIM 卡，然後再試。 如果需要 PIN 碼，請輸入 PIN 碼，再試一次。 如未偵測到網路，請將 CPE 放在一個訊號較好的地方（例如靠近窗戶），再試一次。 重新啟動您的 CPE，再試一次。 啟用 MAC 過濾功能後，請確保您的裝置 MAC 位址在白名單上。
如何以無線方式存取 CPE 網路？	<p>在您的無線裝置上選擇 CPE 的 Wi-Fi 名稱（或 SSID），並輸入 Wi-Fi 密碼。</p> <p>注意：預設的 Wi-Fi 名稱和 Wi-Fi 密碼可在您 CPE 的底部標籤上找到。</p>
連接到 CPE 網路的裝置螢幕上會顯示「PIN 鎖」或「PUK 鎖」。	<p>其表明 Micro SIM 卡遭到鎖定。</p> <p>若要解鎖 SIM 卡，請登入網路使用者介面並輸入 PIN 碼或 PUK 碼。若要獲取 PUK 碼，請聯絡您的網際網路服務提供商。</p> <p>注意：如果 PIN 碼輸入錯誤 3 次，您將被要求輸入 PUK 碼。如果 PUK 碼輸入錯誤 10 次，Micro SIM 卡將被永久鎖定。</p>
如何連接到 4G 網路？	<ol style="list-style-type: none"> 登入到網頁使用者介面。 前往設定 > 行動數據 > 網路設定。 選擇僅限 4G。

第一版

TCL 和 TCL 標識是 TCL 通訊有限公司的商標。其他商標和商品名稱是其各自所有權人的財產。

© 2021 年 TCL 通訊有限公司。保留一切權利。